

รายงานสถานการณ์วิสาหกิจขนาดกลางและขนาดย่อม ประจำเดือนมกราคม 2558

บทสรุปผู้บริหาร

ภาวะเศรษฐกิจวิสาหกิจขนาดกลางและขนาดย่อม ด้านธุรกิจภาคการค้าและบริการ โดยดัชนีความเชื่อมั่นภาคการค้าและบริการ เดือนธันวาคม 2557 พบว่า มีค่าดัชนี 53.6 ปรับตัวเพิ่มขึ้นจาก 45.7 ในเดือนก่อน โดยองค์ประกอบปรับตัวเพิ่มขึ้น ได้แก่ กำไร ต้นทุนและยอดจำหน่าย เนื่องจากเป็นช่วงเทศกาลปีใหม่ส่งผลให้สถานการณ์ด้านการบริโภคในภาพรวมมีความคึกคักเพิ่มมากขึ้น

เมื่อเปรียบเทียบดัชนีความเชื่อมั่น 4 ภาคธุรกิจ ระหว่าง ดัชนีความเชื่อมั่นผู้ประกอบการการค้าและบริการ (TSSI) ดัชนีความเชื่อมั่นภาคอุตสาหกรรม (TISI) ดัชนีความเชื่อมั่นทางธุรกิจ (BSI) และดัชนีความเชื่อมั่นผู้บริโภค (CCI) พบว่า ทุกดัชนี ไม่ว่าจะเป็น TSSI TISI BSI และ CCI ปรับตัวเพิ่มขึ้นจากเดือนก่อน เนื่องจากผู้บริโภครู้สึกว่าราคาน้ำมันที่ปรับตัวช่วยให้ประหยัดค่าใช้จ่ายและทำให้มีเงินเหลือมากขึ้น นอกจากนี้มาตรการลดราคาสินค้า 20-70% สร้างจิตวิทยาในเชิงบวกให้กับผู้บริโภคในการกระตุ้นกำลังซื้อในช่วงเทศกาลปีใหม่

ส่วนภาคอุตสาหกรรม ดัชนีผลผลิตอุตสาหกรรมมีค่าดัชนี (มูลค่าเพิ่ม) เดือนธันวาคม 2557 อยู่ที่ 82.1 ปรับตัวลดลงเมื่อเทียบกับเดือนเดียวกันของปีก่อน ร้อยละ 0.1 ส่วนอัตราการใช้จ่ายการผลิติดีมีค่าดัชนีอยู่ที่ 41.9 ลดลงจากช่วงเดียวกันของปีก่อน ซึ่งมีดัชนีอยู่ที่ 42.7

การจัดตั้งและสิ้นสภาพกิจการเดือนธันวาคม 2557 พบว่า ในส่วนการจัดตั้งกิจการใหม่จำนวน 3,321 ราย ขยายตัวจากเดือนเดียวกันของปีก่อนร้อยละ 14.3 ส่วนการยกเลิกกิจการมีจำนวน 5,040 ราย ขยายตัวจากเดือนเดียวกันของปีก่อน ร้อยละ 10.0

เมื่อพิจารณาด้านการส่งออกเดือนธันวาคม 2557 พบว่า SMEs มีมูลค่าการส่งออก 154,983.42 ล้านบาท ขยายตัวร้อยละ 5.8 เมื่อเทียบกับเดือนเดียวกันของปีก่อน แต่หดตัวร้อยละ 1.3 เมื่อเทียบกับเดือนก่อนหน้า แต่เมื่ออยู่ในรูปดอลลาร์สหรัฐฯ มีทิศทางขยายตัวร้อยละ 2.1 สำหรับสินค้าสำคัญที่มีการขยายตัวของการส่งออกสูง ได้แก่ หมวคน้ำตาล และหมวดไม้และของทำด้วยไม้ และหมวดยานยนต์ และส่วนประกอบ ส่วนตลาดสำคัญที่มีการขยายตัวการส่งออกสูง ได้แก่ ประเทศสหรัฐอเมริกา กลุ่มสหภาพยุโรป และญี่ปุ่น ตามลำดับ



ข้อสังเกตที่น่าสนใจของสถานการณ์วิสาหกิจขนาดกลางและขนาดย่อม

1. กลุ่มสินค้าหมวดน้ำตาล มีอัตราขยายตัวอย่างมากตั้งแต่เดือนตุลาคม 2557 ที่ผ่านมา โดยเฉลี่ยไม่ต่ำกว่าร้อยละ 98.1 ทั้งในประเทศญี่ปุ่น จีน ไต้หวัน และเกาหลีใต้ โดยขยายตัวสูงสุดในประเทศเกาหลีใต้ ส่วนตลาดน้ำตาลอื่นๆ ที่มีการขยายตัวสูง ได้แก่ แทนซาเนีย และศรีลังกา เนื่องจากอุปทานน้ำตาลในตลาดโลกลดลง จากปัญหาสภาพอากาศในประเทศบราซิลซึ่งเป็นผู้ส่งออกน้ำตาลรายใหญ่ของโลกมีผลผลิตที่ลดลง มีผลให้หลายประเทศหันมานำเข้าจากไทยมากขึ้น

2. สำหรับมาตรการกระตุ้นเศรษฐกิจของสหภาพยุโรป หรือคิอีในในกลุ่มยูโรโซน ซึ่งประกาศอัดฉีดเม็ดเงินเข้าระบบจำนวน 6 หมื่นล้านยูโรต่อเดือน ที่ทำให้ค่าเงินยูโรอ่อนลงทันทีนั้น จะส่งผลให้เศรษฐกิจในกลุ่มยูโรโซนขยายตัวดีขึ้น มีการจ้างงานมากขึ้น และน่าจะส่งผลดีต่อการส่งออกของไทยในระยะยาว

3. ดัชนีชี้้นำภาวะเศรษฐกิจของ SMEs (SMEs LEI) ปรับตัวสูงขึ้นอย่างต่อเนื่อง ในขณะที่ดัชนีฟองเศรษฐกิจของ SMEs (SMEs CEI) ปรับตัวลดลง แสดงถึงสถานการณ์ทางเศรษฐกิจของ SMEs ในปัจจุบันยังไม่ฟื้นตัว แม้ว่าราคาน้ำมันจะปรับตัวลดลงก็ตาม โดยสาเหตุน่าจะมาจากการบริโภคและการลงทุนภายในประเทศยังคงชะลอตัว แต่คาดว่าจะภายในอีก 2-3 เดือนหลังจากนี้ เศรษฐกิจของ SMEs น่าจะมีทิศทางดีขึ้น

4. การส่งออกผ่านชายแดนของ SMEs ขยายตัวดีขึ้นในทุกตลาด แต่เมื่อพิจารณาการส่งออกผ่านชายแดนของปี 2557 พบว่า มีเพียงการส่งออกไปประเทศลาวที่มีการขยายตัวเพิ่มขึ้น สะท้อนให้เห็นถึงเศรษฐกิจของลาวที่เติบโตดีขึ้น การนิยมสินค้าไทย และพฤติกรรมผู้บริโภคชาวลาวยุคใหม่ที่มีความทันสมัยและเป็นสังคมเมืองมากขึ้น

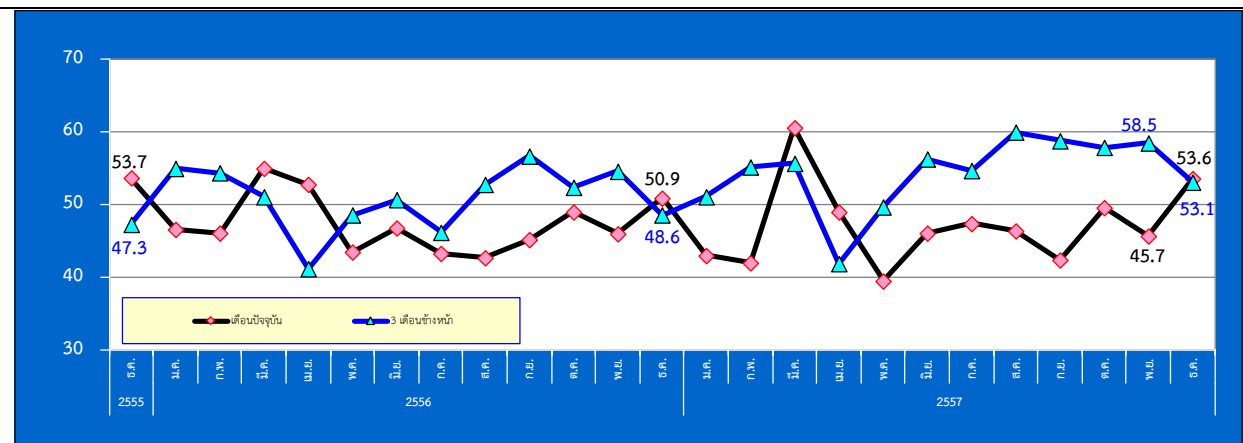
ส่วนวิจัยและวิเคราะห์เดือนกัญ

สำนักข้อมูลและวิจัย สำนักงานส่งเสริมวิสาหกิจขนาดกลางและขนาดย่อม

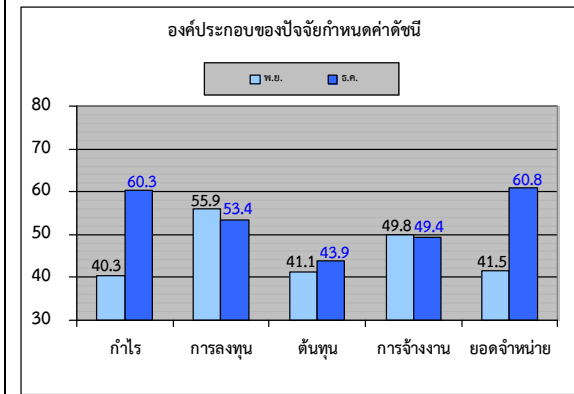


ดัชนีความเชื่อมั่นผู้ประกอบการภาคการค้าและบริการรายเดือน (TSSI)

❖ ความเชื่อมั่น TSSI (SMEs) ประจำเดือนธันวาคม ปี 2557

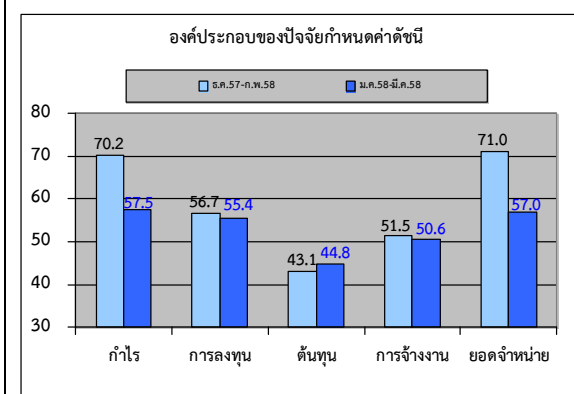


❖ ดัชนี TSSI SMEs ภาคการค้าและบริการ ธันวาคม 2557 เท่ากับ 53.6 ปรับตัวเพิ่มขึ้นจาก 45.7 ในเดือนก่อน โดยองค์ประกอบปรับตัวเพิ่มขึ้น ได้แก่ กำไร ต้นทุนและยอดจำหน่าย เนื่องจากเป็นช่วงเทศกาลปีใหม่ส่งผลให้สถานการณ์ด้านการบริโภคในภาพรวมมีความคึกคักเพิ่มมากขึ้น ประกอบกับสถานการณ์ด้านเศรษฐกิจด้านต่างๆ ในช่วงเดือนธันวาคมเริ่มมีสัญญาณปรับตัวในทิศทางที่ดีขึ้นโดยเฉพาะด้านการท่องเที่ยวที่มีการปรับตัวดีขึ้นอย่างชัดเจน โดยในเดือน



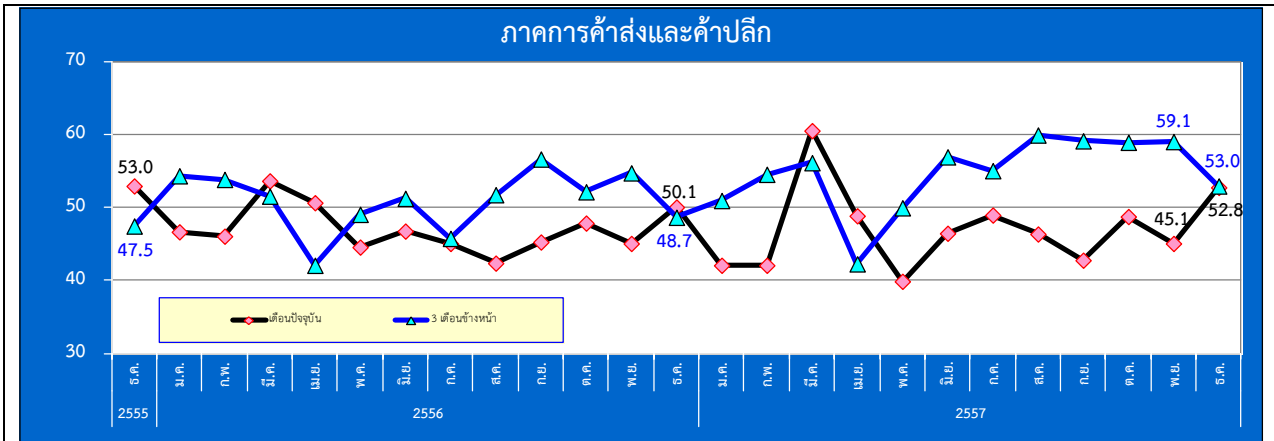
ธันวาคม มีจำนวนนักท่องเที่ยวต่างชาติเดินทางเข้ามา จำนวน 2.8 ล้านคน เพิ่มขึ้นร้อยละ 11.76 เมื่อเทียบกับช่วงเดียวกันของปีก่อน ในส่วนของการส่งออกดีขึ้น ต้นทุนการประกอบการและกำลังซื้อที่ปรับตัวดีขึ้น

❖ ดัชนีคาดการณ์ 3 เดือนปรับตัวลดลงจากเดือนก่อนที่ระดับ 58.8 มาอยู่ที่ระดับ 53.1 โดยเป็นการปรับตัวลดลงได้แก่ กำไร การลงทุน การจ้างงานและยอดจำหน่าย เนื่องหลังจากผ่านพ้นช่วงเทศกาลสถานการณ์ด้านการบริโภคน่าจะชะลอลดลงบ้าง หลังจากที่ประชาชนมีการเร่งการบริโภคไปมากในช่วงเทศกาล อีกทั้งสถานการณ์เศรษฐกิจในปี 2557 ในภาพรวมขยายตัวในระดับที่ไม่ดีอย่างที่หลายฝ่ายคาดไว้ทั้งในส่วนของเศรษฐกิจในประเทศและเศรษฐกิจโลก

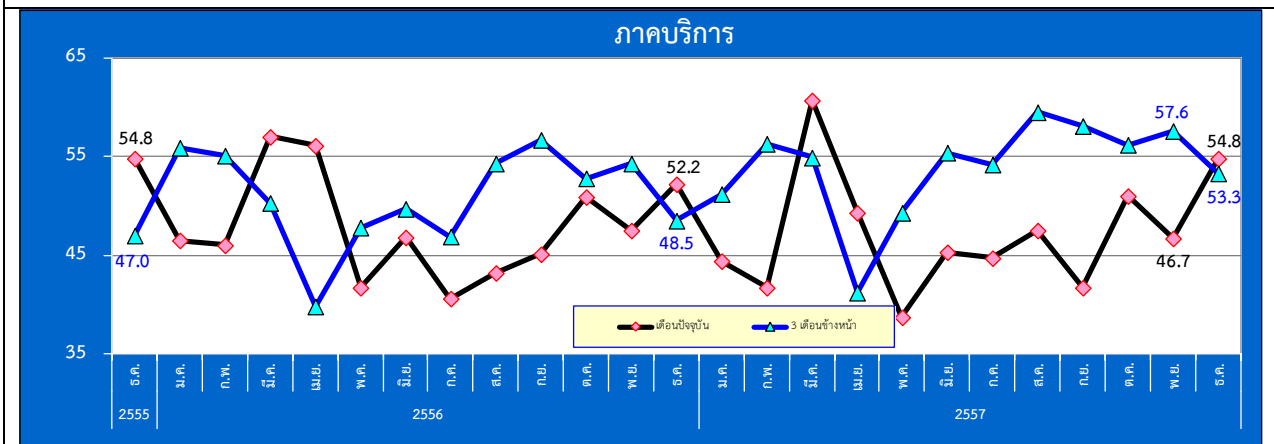


ดัชนีความเชื่อมั่นผู้ประกอบการภาคการค้าและบริการรายเดือน (TSSI)

❖ ความเชื่อมั่น TSSI (SMEs) ประจำเดือนธันวาคม 2557



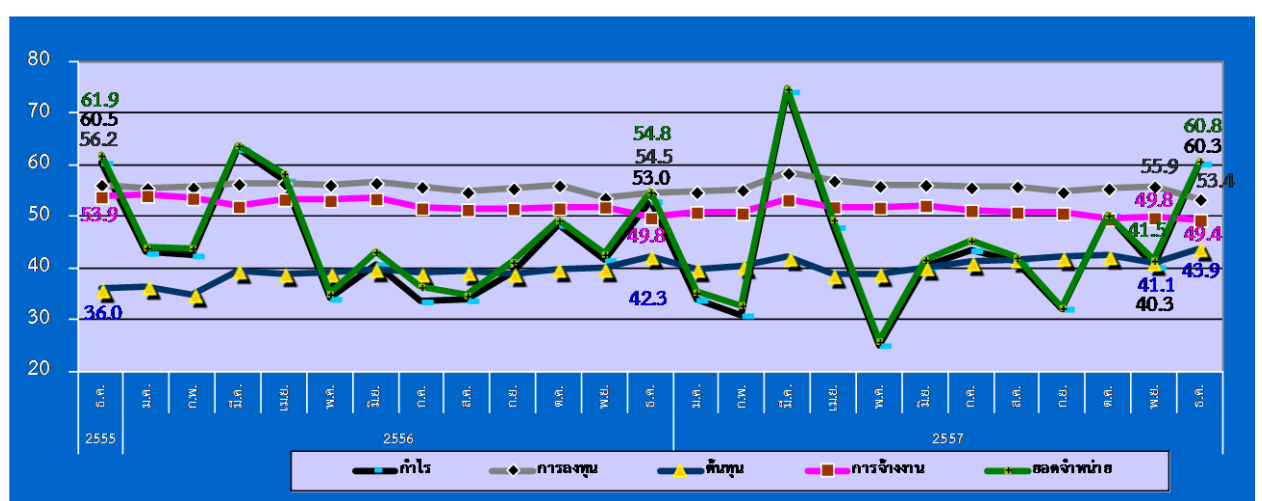
ดัชนี TSSI SMEs ภาคการค้าส่งและค้าปลีก ธันวาคม 2557 เท่ากับ 52.8 ปรับตัวเพิ่มขึ้นจาก 45.1 ในเดือนก่อน ซึ่งเป็น การปรับตัวเพิ่มขึ้นขององค์ประกอบด้านกำไร ต้นทุนและยอดจำหน่าย เป็นหลัก ในส่วนภาคการค้าส่ง อยู่ในระดับเพิ่มขึ้นเท่ากับ 49.1 จากระดับ 47.7 ในเดือนก่อน สาขารูทิจปรับตัวเพิ่มขึ้นได้แก่ ค้าส่งสินค้าอุปโภคบริโภค เนื่องจากเป็นช่วงเทศกาลปีใหม่ สถานการณ์ด้านการบริโภคในภาพรวมมีความคึกคักเพิ่มมากขึ้น ในส่วนภาคการค้าปลีก อยู่ในระดับเพิ่มขึ้นเท่ากับ 54.2 จาก ระดับ 44.1 สาขารูทิจปรับตัวเพิ่มขึ้นได้แก่ สถานีบริการน้ำมัน เป็นต้น



ดัชนี TSSI SMEs ภาคบริการ ธันวาคม เท่ากับ 54.8 ปรับตัวเพิ่มขึ้นจาก 46.7 ในเดือนก่อน จากองค์ประกอบที่ปรับตัว เพิ่มขึ้นโดยเฉพาะ ดัชนีด้านกำไร ต้นทุนและยอดจำหน่าย สาขารูทิจปรับตัวเพิ่มขึ้น ได้แก่ บริการขนส่ง เนื่องจากเป็นช่วง เทศกาลปีใหม่ส่งผลให้กิจการภาคการขนส่งทั้งในส่วนของ การขนส่งสินค้าและขนส่งมวลชนมียอดการให้บริการที่เพิ่มขึ้น อีกทั้งใน ปีนี้มีอากาศหนาวส่งผลให้สถานการณ์ด้านการท่องเที่ยวในพื้นที่ภาคเหนือและภาคตะวันออกเฉียงเหนือมีความคึกคักเพิ่มมากขึ้น ส่งผลดีต่อยอดการให้บริการกิจการขนส่งมวลชนที่เพิ่มขึ้น

ดัชนีความเชื่อมั่นผู้ประกอบการภาคการค้าและบริการรายเดือน (TSSI)

❖ ความเชื่อมั่น TSSI (SMEs) แยกตามองค์ประกอบธุรกิจปี (ธันวาคม 2555 – ธันวาคม 2557)

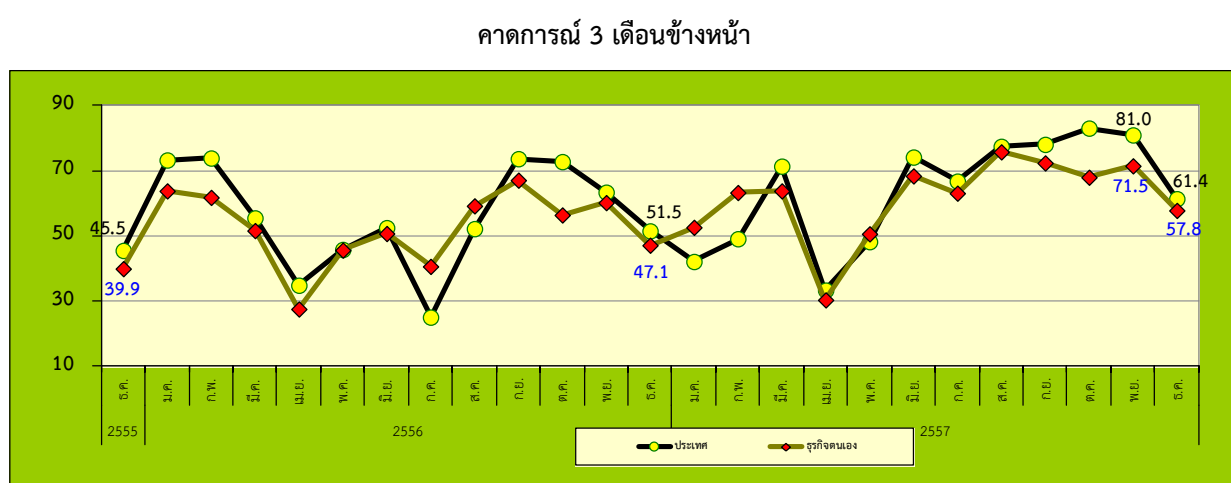
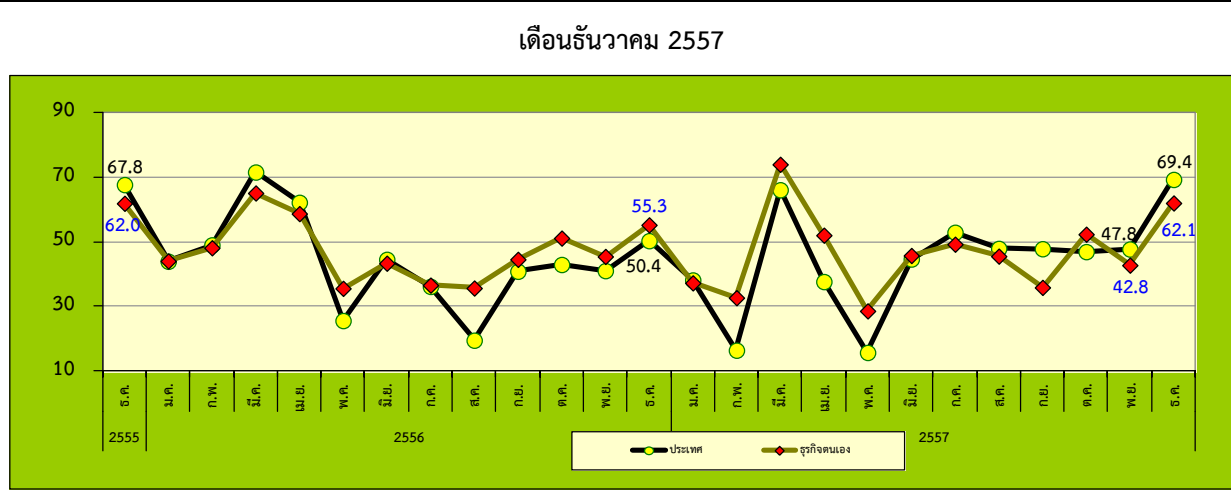


- ❖ องค์ประกอบของดัชนีในปัจจุบันส่วนใหญ่ปรับตัวเพิ่มขึ้น ได้แก่ ด้านกำไร ต้นทุนและยอดจำหน่าย โดยค่าดัชนีปรับตัวเพิ่มขึ้นจากเดือนพฤศจิกายน 2557 อยู่ที่ระดับ 60.3 43.9 และ 60.8 ตามลำดับ
- ❖ องค์ประกอบของดัชนีในปัจจุบันที่ปรับตัวลดลง ได้แก่ ดัชนีด้านการจ้างงานและการลงทุน อยู่ที่ระดับ 53.4 และ 49.4 ตามลำดับ

ที่มา : รายงานดัชนีความเชื่อมั่นผู้ประกอบการภาคการค้าและบริการ เดือนธันวาคม 2557

ดัชนีความเชื่อมั่นผู้ประกอบการภาคการค้าและบริการรายเดือน (TSSI)

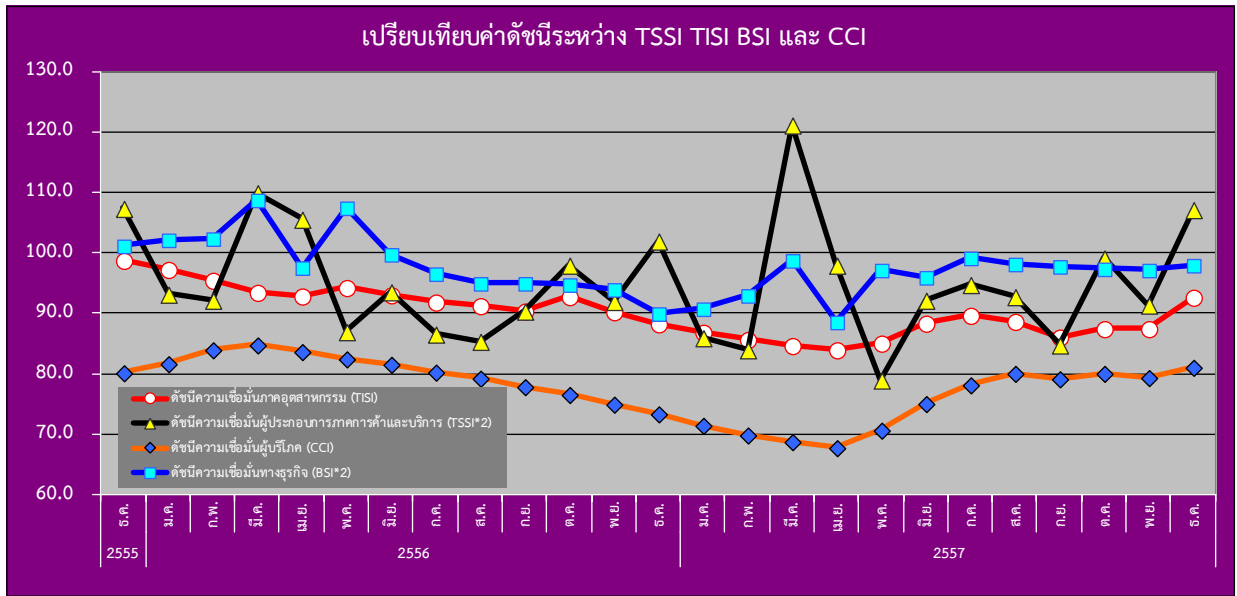
❖ ความเชื่อมั่นต่อภาวะเศรษฐกิจประเทศและธุรกิจตนเองของ SMEs



❖ ค่าดัชนีดัชนีความเชื่อมั่นของผู้ประกอบการ SMEs ภาคการค้าและบริการทั้งต่อภาวะเศรษฐกิจของประเทศและต่อภาวะธุรกิจตนเองในปัจจุบันปรับตัวเพิ่มขึ้นอยู่ที่ระดับ 69.4 และ 62.1 จากระดับ 47.8 และ 42.8 ในเดือนก่อนตามลำดับ สำหรับค่าดัชนีคาดการณ์ 3 เดือนข้างหน้าความเชื่อมั่นทั้งต่อภาวะเศรษฐกิจของประเทศและต่อธุรกิจตนเองปรับตัวลดลงอยู่ที่ระดับ 61.4 และ 57.8 จากระดับ 81.0 และ 71.5 แสดงให้เห็นว่าผู้ประกอบการมีความเชื่อมั่นในปัจจุบันดีขึ้น ขณะที่คาดการณ์ลดลง อย่างไรก็ตามค่าดัชนีดังกล่าวยังคงอยู่ในระดับเกินกว่าค่าฐานที่ 50

ดัชนีความเชื่อมั่นผู้ประกอบการภาคการค้าและบริการรายเดือน (TSSI)

❖ เปรียบเทียบดัชนีความเชื่อมั่น 4 ภาคธุรกิจระหว่าง TSSI, TISI, BSI และ CCI รายเดือน



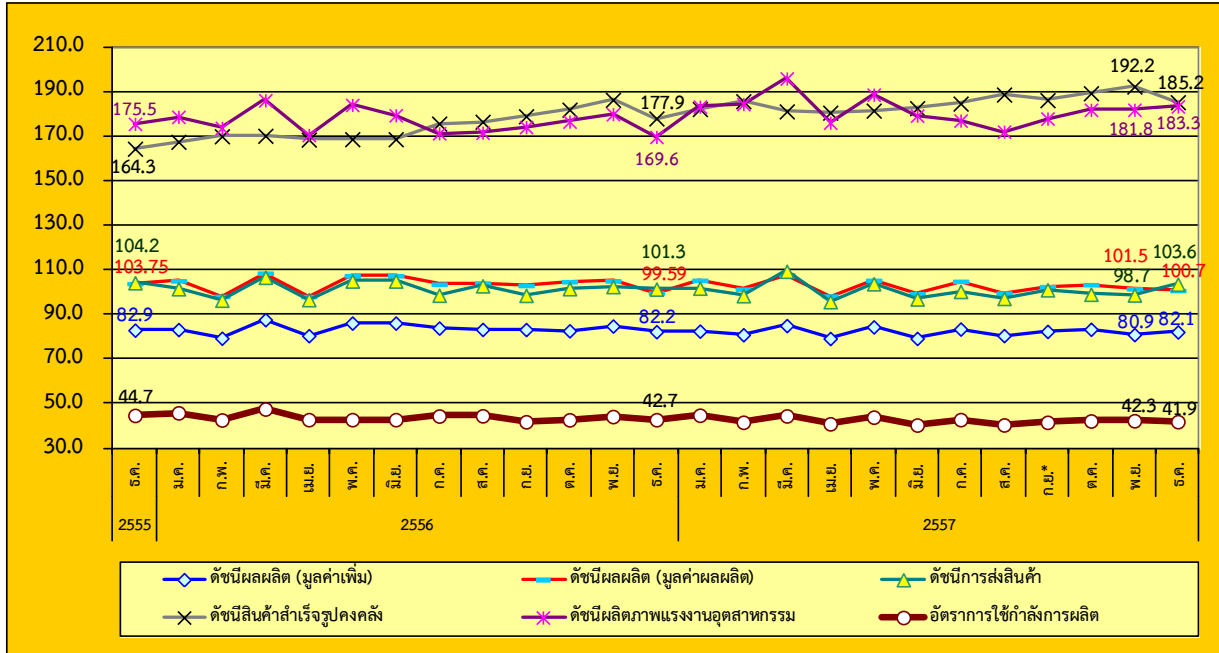
หมายเหตุ : ค่าดัชนี TSSI และ BSI ได้ทำการคำนวณปรับฐาน 100

- ❖ ค่าดัชนีความเชื่อมั่นในภาพรวมของดัชนีทั้ง 4 ภาคธุรกิจ ได้แก่ TSSI TISI BSI CCI **ปรับตัวเพิ่มขึ้น** จากเดือนก่อนโดยค่าดัชนีทั้ง 4 ภาคธุรกิจในเดือนธันวาคม 2557 อยู่ที่ระดับ 107.2 92.7 98.0 และ 81.1 ตามลำดับ
- ❖ **ดัชนี TSSI ปรับตัวเพิ่มขึ้น** ในเดือนธันวาคม 2557 จากองค์ประกอบด้านยอดขายจำหน่าย ต้นทุนและกำไร เนื่องจากเป็นช่วงเทศกาลปีใหม่ที่ส่งผลให้สถานการณ์ด้านการบริโภคในภาพรวมมีความคึกคักเพิ่มมากขึ้น ประกอบกับสถานการณ์เศรษฐกิจด้านต่างๆ ในช่วงเดือนธันวาคมเริ่มมีสัญญาณการปรับตัวในทิศทางดีขึ้นโดยเฉพาะด้านการท่องเที่ยว
- ❖ **ดัชนี TISI ปรับตัวเพิ่มขึ้น** จากองค์ประกอบด้านยอดคำสั่งซื้อโดยรวม ยอดขายโดยรวม ปริมาณการผลิต ต้นทุนประกอบการและผลประกอบการ จากปัจจัยยอดคำสั่งซื้อและยอดขายในประเทศที่ปรับตัวเพิ่มขึ้นจากช่วงเทศกาลปีใหม่ ในกลุ่มอุตสาหกรรมแฟชั่น อาหาร เครื่องใช้ไฟฟ้าและอิเล็กทรอนิกส์ ประกอบกับการจัดงานมอเตอร์เอ็กซ์โป 2014 ส่งผลดีต่อยอดขายในกลุ่มอุตสาหกรรมยานยนต์ รวมทั้งราคาพลังงานที่ปรับตัวลดลงเป็นปัจจัยเกื้อหนุนให้ต้นทุนการผลิตและค่าขนส่งลดลงด้วย
- ❖ **ดัชนี CCI ปรับตัวเพิ่มขึ้น** ทุกรายการ เนื่องจากผู้บริโภครู้สึกว่าราคาน้ำมันที่ปรับตัวช่วยให้ประหยัดค่าใช้จ่ายและทำให้มีเงินเหลือมากขึ้น นอกจากนี้มาตรการลดราคาสินค้า 20-70% สร้างจิตวิทยาในเชิงบวกให้กับผู้บริโภคในการกระตุ้นกำลังซื้อในช่วงเทศกาลปีใหม่ อย่างไรก็ตามผู้บริโภคยังคงกังวลเกี่ยวกับราคาพืชผลทางการเกษตรโดยเฉพาะข้าวและยางพาราที่ยังทรงตัวอยู่ในระดับต่ำ ตลอดจนการส่งออกและการท่องเที่ยวที่ยังฟื้นตัวไม่เต็มที่ที่ทำให้กำลังซื้อโดยรวมทั่วประเทศยังปรับตัวเพิ่มขึ้นไม่มากนัก
- ❖ **ดัชนี BSI ปรับตัวดีขึ้น** จาก ผลประกอบการ การผลิต คำสั่งซื้อและการลงทุน อย่างไรก็ตามดัชนียังคงต่ำกว่าค่าฐานที่ 100 สะท้อนความเชื่อมั่นของธุรกิจที่ยังไม่กลับมาเต็มที่ในทุกภาคส่วน ทั้งนี้ ความต้องการจากตลาดในประเทศต่ำยังคงเป็นข้อจำกัดสำคัญอันดับ 1 ในการดำเนินธุรกิจของผู้ประกอบการส่วนใหญ่

ดัชนีผลผลิตอุตสาหกรรม SMEs รายเดือน

❖ ดัชนีผลผลิตอุตสาหกรรม SMEs รายเดือน (ณ เดือนธันวาคม 2557)

ดัชนีผลผลิตอุตสาหกรรม SMEs เดือนธันวาคม 2557



ที่มา : สำนักงานเศรษฐกิจอุตสาหกรรม

ประมวลโดย : สำนักงานส่งเสริมวิสาหกิจขนาดกลางและขนาดย่อม

หมายเหตุ : (*) เป็นดัชนีรวมเบื้องต้นของ 33 อุตสาหกรรม

	เดือนธันวาคม 2557			ดัชนีผลผลิตอุตสาหกรรม (มูลค่าเพิ่ม) SMEs เดือน ธันวาคม 2557 อยู่ที่ระดับ 82.12 เพิ่มขึ้น ร้อยละ 1.49
	ดัชนี (*)	อัตราการเปลี่ยนแปลง เมื่อเทียบกับ เดือนก่อน (%)	อัตราการเปลี่ยนแปลง เมื่อเทียบกับ เดือนเดียวกันของ ปีก่อน (%)	
ดัชนีผลผลิต (มูลค่าเพิ่ม)	82.12	1.49	-0.12	ดัชนีผลผลิตอุตสาหกรรม (มูลค่าเพิ่ม) ดัชนีการส่งสินค้า เพิ่มขึ้น แต่ดัชนีสินค้าสำเร็จรูปคงคลัง ดัชนีอัตราส่วนสินค้าสำเร็จรูปคงคลัง ดัชนีแรงงานในภาคอุตสาหกรรมลดลง
ดัชนีผลผลิต (มูลค่าผลผลิต)	100.68	-0.76	1.10	
ดัชนีการส่งสินค้า	103.57	4.92	2.19	
ดัชนีสินค้าสำเร็จรูปคงคลัง	185.17	-3.66	4.10	
ดัชนีอัตราส่วนสินค้าสำเร็จรูปคงคลัง	309.17	-9.96	7.63	
ดัชนีแรงงานในภาคอุตสาหกรรม	54.70	-4.10	-2.87	
ดัชนีผลิตภาพแรงงานอุตสาหกรรม	183.30	0.83	8.07	
อัตรการใช้กำลังการผลิต	41.88			

ที่มา : สำนักงานเศรษฐกิจอุตสาหกรรม

ประมวลโดย : สำนักงานส่งเสริมวิสาหกิจขนาดกลางและขนาดย่อม

หมายเหตุ : (*) เป็นดัชนีรวมเบื้องต้นของ 33 อุตสาหกรรม

ดัชนีผลผลิตอุตสาหกรรม SMEs รายเดือน

❖ ดัชนีผลผลิตอุตสาหกรรม SMEs เฉลี่ย ระหว่างเดือนมกราคม - ธันวาคม 2557 (ณ เดือนธันวาคม 2557)

ดัชนีผลผลิตอุตสาหกรรม SMEs เฉลี่ย เทียบกับช่วงเดียวกันของปีก่อน

	ปี 2556 (ม.ค.-ธ.ค.)	ปี 2557* (ม.ค.-ธ.ค.)	อัตราการ เปลี่ยนแปลง
ดัชนีผลผลิต (มูลค่าเพิ่ม)	83.55	81.97	-1.89
ดัชนีผลผลิต (มูลค่าผลผลิต)	103.67	102.44	-1.18
ดัชนีการส่งสินค้า	101.36	100.47	-0.88
ดัชนีสินค้าสำเร็จรูปคงคลัง	174.15	184.92	6.19
ดัชนีอัตราส่วนสินค้าสำเร็จรูปคงคลัง	278.08	297.79	7.09
ดัชนีแรงงานในภาคอุตสาหกรรม	58.58	57.22	-2.33
ดัชนีผลิตภาพแรงงานอุตสาหกรรม	176.22	181.72	3.12
อัตราการใช้กำลังการผลิต	43.72	42.25	

ดัชนีผลผลิตอุตสาหกรรม SMEs (มูลค่าเพิ่ม) ปี 2557 (ธ.ค.) อยู่ที่ระดับ 81.97 ลดลงร้อยละ 1.89 จากปีที่ผ่านมา ที่อยู่ที่ระดับ 83.55 ส่วนอัตราการใช้กำลังการผลิต ปี 2557 อยู่ที่ระดับ 42.25 ลดลงจากปีที่ผ่านมา อยู่ที่ระดับ 43.72

ที่มา : สำนักงานเศรษฐกิจอุตสาหกรรม

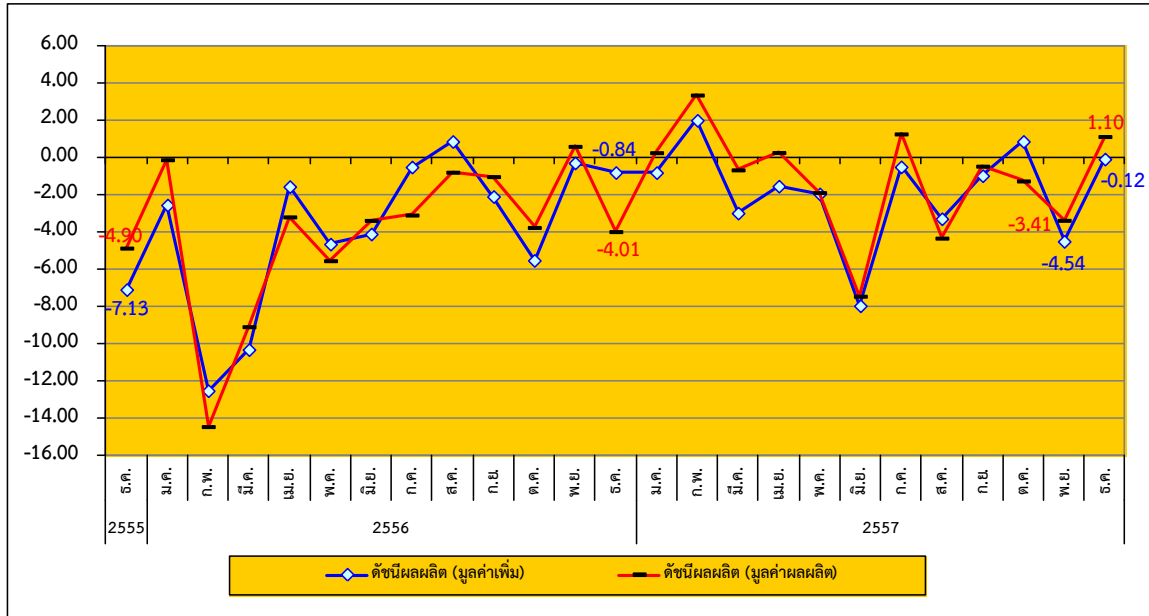
ประมวลโดย : สำนักงานส่งเสริมวิสาหกิจขนาดกลางและขนาดย่อม

หมายเหตุ : (*) เป็นดัชนีรวมเบื้องต้นของ 33 อุตสาหกรรม

ดัชนีผลผลิตอุตสาหกรรม SMEs รายเดือน

❖ ดัชนีผลผลิตอุตสาหกรรม SMEs รายเดือน (ณ เดือนธันวาคม 2557)

อัตราการขยายตัวของดัชนีผลผลิตอุตสาหกรรม SMEs (ณ เดือนธันวาคม 2557) Y-O-Y



ที่มา : สำนักงานเศรษฐกิจอุตสาหกรรม
ประมวลโดย : สำนักงานส่งเสริมวิสาหกิจขนาดกลางและขนาดย่อม

อัตราการขยายตัวของดัชนีผลผลิตถ่วงน้ำหนัก (มูลค่าเพิ่ม) และอัตราการขยายตัวของดัชนีผลผลิตถ่วงน้ำหนัก (มูลค่าผลผลิต) ระหว่าง ธันวาคม 2555 – ธันวาคม 2557 มีทิศทางแนวโน้มการปรับตัวเพิ่มขึ้นจากกลางปี 2557 โดยในเดือน ธันวาคม 2557 แต่มีแนวโน้มขยายตัวเพิ่มขึ้นเมื่อเทียบกับช่วงเดียวกันของปีก่อน

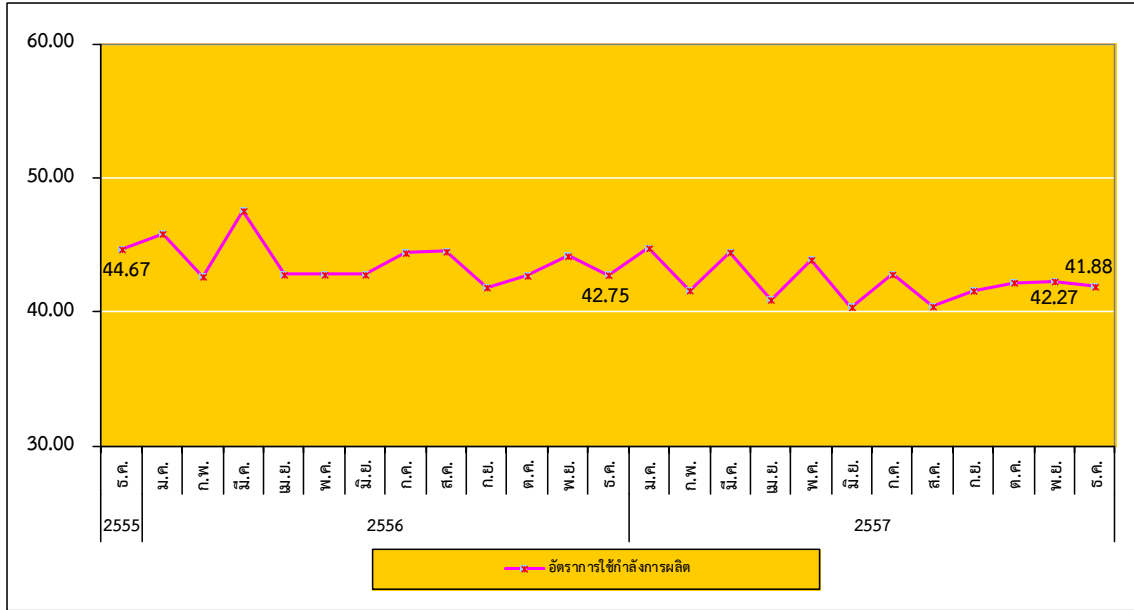
อัตราการขยายตัวของดัชนีผลผลิตถ่วงน้ำหนัก (มูลค่าเพิ่ม) ในเดือนธันวาคม 2557 หดตัวลดลงร้อยละ 0.12 เมื่อเทียบกับเดือนก่อน และหดตัวลดลงจากช่วงเดียวกันของปีก่อน ที่หดตัวเท่ากับร้อยละ 0.84 สำหรับอัตราการขยายตัวของดัชนีผลผลิตถ่วงน้ำหนัก (มูลค่าผลผลิต) ในเดือนธันวาคม 2557 ขยายตัวเพิ่มขึ้นเท่ากับร้อยละ 1.10 จากเดือนก่อน และขยายเพิ่มขึ้นจากปีก่อนที่หดตัวอยู่ที่ระดับ 4.01

โดยในภาพรวมเป็นการขยายตัวจากเดือนก่อน เนื่องมาจากการผลิตเครื่องแต่งกาย ยกเว้นเครื่องแต่งกายที่ทำจากขนสัตว์ การผลิตเครื่องดื่มที่ไม่มีแอลกอฮอล์ รวมทั้งน้ำดื่มบรรจุขวด การผลิตเนื้อสัตว์และผลิตภัณฑ์จากเนื้อสัตว์ การผลิตผลิตภัณฑ์ที่ได้จากนม และการผลิตเฟอร์นิเจอร์ เป็นต้น

ดัชนีผลผลิตอุตสาหกรรม SMEs รายเดือน

❖ ดัชนีผลผลิตอุตสาหกรรม SMEs รายเดือน (ณ เดือนธันวาคม 2557)

อัตราการใช้จ่ายกำลังการผลิตของอุตสาหกรรม SMEs (ธันวาคม 2554 - ธันวาคม 2557)



ที่มา : สำนักงานเศรษฐกิจอุตสาหกรรม

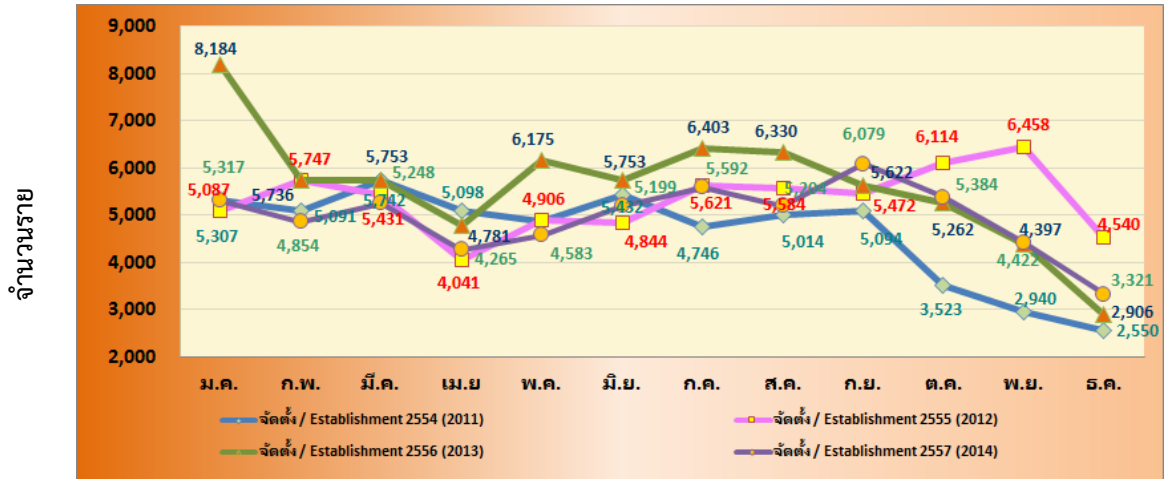
ประมวลโดย : สำนักงานส่งเสริมวิสาหกิจขนาดกลางและขนาดย่อม

อัตราการใช้จ่ายกำลังการผลิต (Capacity Utilization) สะท้อนถึงอัตราการใช้ทรัพยากรในการผลิตสินค้า โดยแนวโน้มและการเคลื่อนไหวของอัตราการใช้จ่ายกำลังการผลิตของ SMEs ระหว่าง ธันวาคม 2555 - ธันวาคม 2557 มีแนวโน้มการปรับตัวที่ลดลง แต่ในเดือนธันวาคม 2557 ปรับตัวลดลงอยู่ที่ระดับ 41.88 จากระดับ 42.27 ในเดือนพฤศจิกายน 2557 ที่ผ่านมา โดยอัตราการใช้จ่ายกำลังการผลิตปรับตัวอยู่ในระดับลดลงจากช่วงเดียวกันของปีก่อนที่เท่ากับ 42.75

การจัดตั้งและยกเลิกกิจการ ประจำเดือนธันวาคม 2557

❖ การจัดตั้งและยกเลิกกิจการ

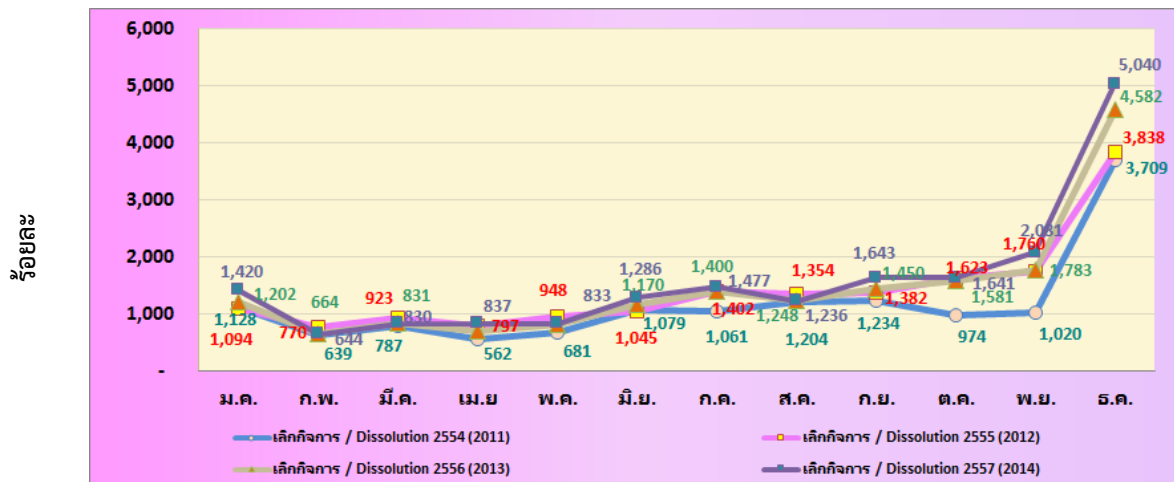
การจัดตั้งกิจการ รายเดือน (มกราคม 2554 – ธันวาคม 2557)



ที่มา : กรมพัฒนาธุรกิจการค้า

ประมวลผลโดย สำนักงานส่งเสริมวิสาหกิจขนาดกลางและขนาดย่อม

การยกเลิกกิจการ รายเดือน (มกราคม 2554 – ธันวาคม 2557)

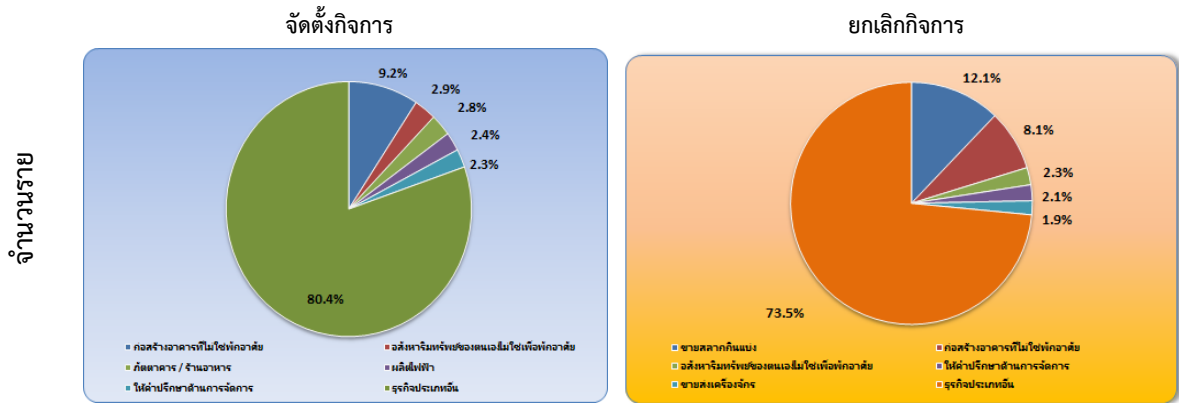


ที่มา : กรมพัฒนาธุรกิจการค้า

ประมวลผลโดย สำนักงานส่งเสริมวิสาหกิจขนาดกลางและขนาดย่อม

การจัดตั้งและยกเลิกกิจการ

การจัดตั้งและสิ้นสภาพกิจการ รายเดือน (เดือนธันวาคม 2557)



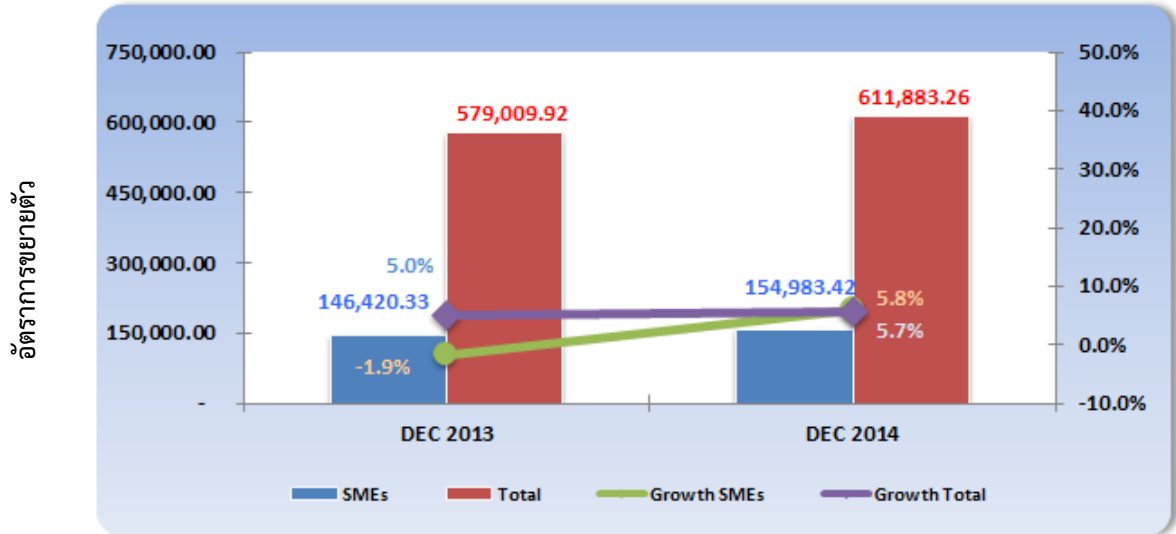
ที่มา : กรมพัฒนาธุรกิจการค้า ประมวลผลโดย สำนักงานส่งเสริมวิสาหกิจขนาดกลางและขนาดย่อม

การจัดตั้งและยกเลิกกิจการเดือนธันวาคม 2557 มีกิจการที่จัดตั้งใหม่ในเดือนนี้จำนวน 3,321 ราย มีการยกเลิกกิจการจำนวน 5,040 ราย โดยกิจการใหม่ที่จัดตั้ง ส่วนใหญ่อยู่ในการก่อสร้างอาคารที่ไม่ใช่ที่พักอาศัย ร้อยละ 9.2 รองลงมาอยู่ในประเภทสหกรณ์หรือวิสาหกิจชุมชนของตนเองไม่ใช่เพื่อพักอาศัย ร้อยละ 2.9 ส่วนการยกเลิกกิจการนั้น ส่วนใหญ่จะอยู่ในการขายสลากกินแบ่ง ร้อยละ 12.1 รองลงมาอยู่ในการก่อสร้างอาคารที่ไม่ใช่ที่พักอาศัย ร้อยละ 8.1

การค้าระหว่างประเทศของประเทศ และวิสาหกิจขนาดกลางและขนาดย่อม

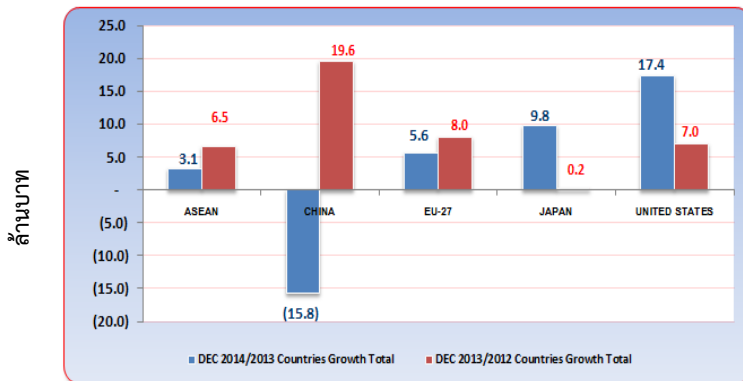
❖ การส่งออกของประเทศ

มูลค่าและอัตราการขยายตัวของการส่งออกของประเทศและ SMEs (เดือนธันวาคม 2557)



ที่มา : กรมศุลกากร ประมวลผลโดย สำนักงานส่งเสริมวิสาหกิจขนาดกลางและขนาดย่อม

อัตราการขยายตัวการส่งออกของประเทศ (เดือนธันวาคม 2557)



ที่มา : กรมศุลกากร
ประมวลผลโดย สำนักงานส่งเสริมวิสาหกิจขนาดกลางและขนาดย่อม

ส่วนสินค้าส่งออกที่สำคัญของประเทศในเดือนธันวาคม 2557 ได้แก่สินค้าในหมวดเครื่องจักร และคอมพิวเตอร์และอุปกรณ์ รองลงมา ได้แก่ หมวดอุปกรณ์ไฟฟ้าและส่วนประกอบ และหมวดยานยนต์ และส่วนประกอบ เป็นต้น

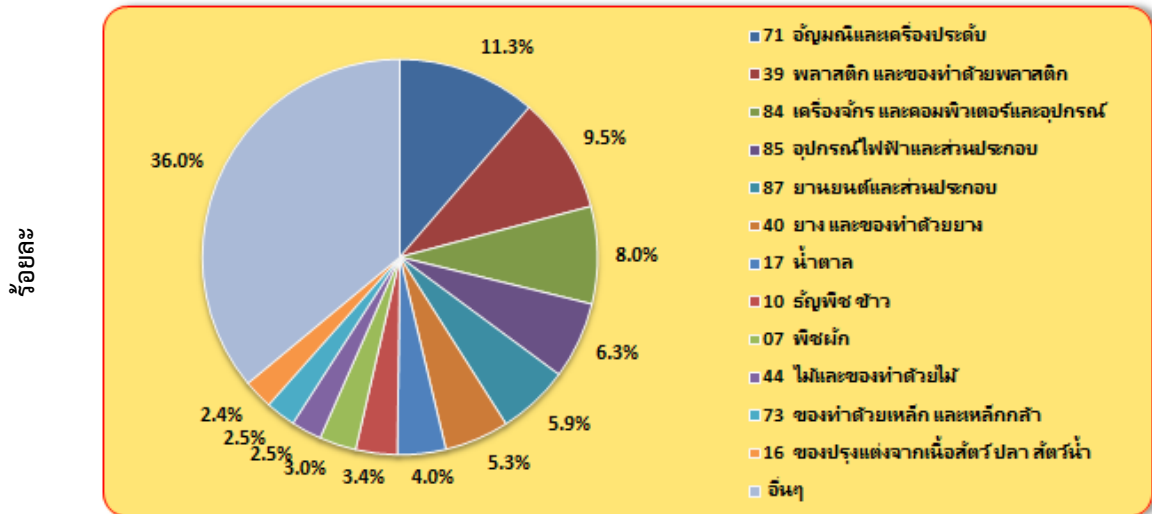
การส่งออกของประเทศเดือนธันวาคม 2557 มีมูลค่า 611,883.26 ล้านบาท ขยายตัวจากเดือนเดียวกันของปีก่อนร้อยละ 5.7 และเมื่ออยู่ในรูปดอลลาร์สหรัฐ ยังขยายตัวร้อยละ 1.9 เนื่องจากสถานการณ์กำลังซื้อในตลาดโลกยังคงทรงตัว อีกทั้งยุโรปเริ่มใช้มาตรการ QE ในช่วงเดือนกันยายนที่ผ่านมา เริ่มส่งผลกระทบต่อกำลังซื้อเล็กน้อย ส่วนกำลังซื้อจากประเทศคู่ค้าสำคัญของไทยเริ่มมีมากขึ้นตามวันหยุดยาวช่วงปีใหม่ โดยเฉพาะประเทศสหรัฐอเมริกา ส่วนประเทศจีน กลับมีกำลังซื้อหดตัวลงอย่างชัดเจน ส่วนตลาดอาเซียน และตลาดญี่ปุ่นก็กระเตื้องขึ้นเล็กน้อย

สำหรับตลาดคู่ค้าสำคัญในเดือนนี้ มีการขยายตัวเพิ่มขึ้นหลายประเทศ โดยกลุ่มประเทศญี่ปุ่น ขยายตัวร้อยละ 9.8 ส่วนกลุ่มประเทศสหภาพยุโรป (EU-27) และตลาดอาเซียน ขยายตัวร้อยละ 5.6 และ 3.1 ตามลำดับ ส่วนประเทศจีน กลับหดตัวลงถึงร้อยละ 15.8

การค้าระหว่างประเทศของวิสาหกิจขนาดกลางและขนาดย่อม

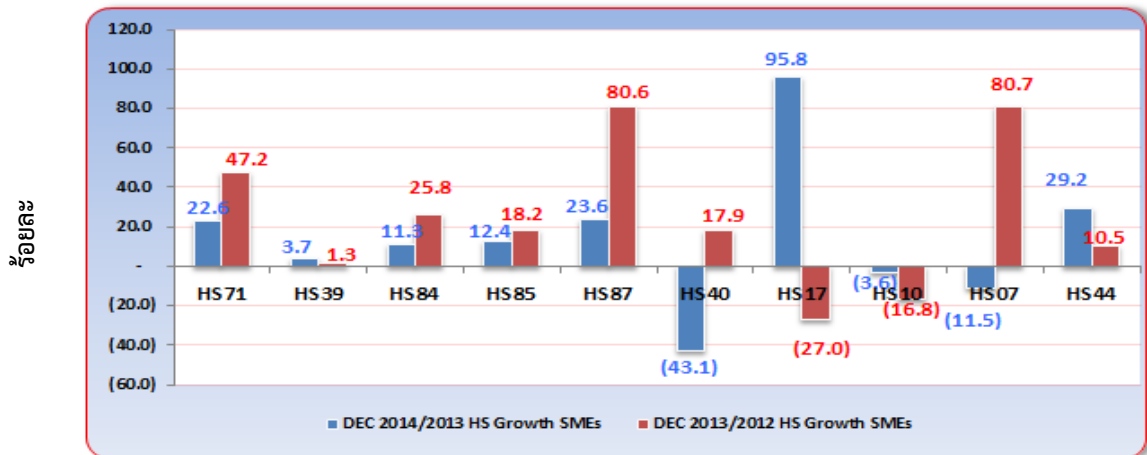
❖ การส่งออกของวิสาหกิจขนาดกลางและขนาดย่อม

สัดส่วนมูลค่าการส่งออกของวิสาหกิจขนาดกลางและขนาดย่อม จำแนกสินค้าสำคัญ (เดือนธันวาคม 2557)



ที่มา : กรมศุลกากร ประมวลผลโดย สำนักงานส่งเสริมวิสาหกิจขนาดกลางและขนาดย่อม

อัตราการขยายตัวของวิสาหกิจขนาดกลางและขนาดย่อม จำแนกตามหมวดสินค้าสำคัญ (เดือนธันวาคม 2557)

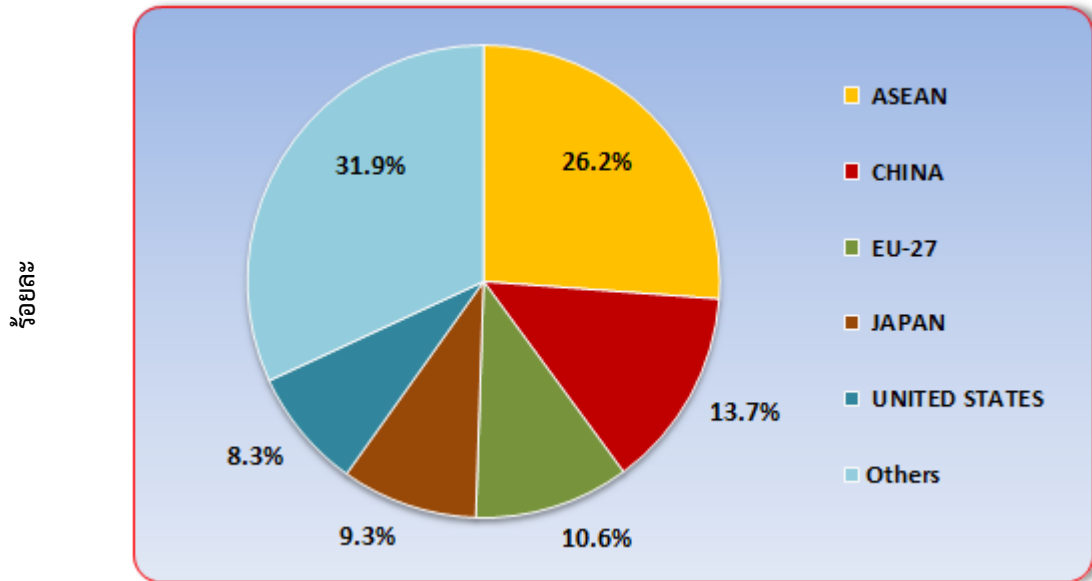


ที่มา : กรมศุลกากร ประมวลผลโดย สำนักงานส่งเสริมวิสาหกิจขนาดกลางและขนาดย่อม

สัดส่วนของการส่งออกของ SMEs เดือนธันวาคม 2557 จำแนกหมวดสินค้าสำคัญ พบว่า สินค้าที่มีสัดส่วนสูงที่สุดอยู่ในหมวดอัญมณี และเครื่องประดับ มีสัดส่วนร้อยละ 11.3 รองลงมาอยู่ในหมวดพลาสติก และของทำด้วยพลาสติก มีสัดส่วนร้อยละ 9.5 ส่วนสินค้าอุตสาหกรรมเช่น เครื่องจักร และคอมพิวเตอร์และอุปกรณ์ มีสัดส่วนอยู่ที่ร้อยละ 8.0 สำหรับหมวดสินค้าสำคัญที่มีอัตราการขยายตัวสูงเมื่อเทียบกับเดือนเดียวกันของปีก่อน โดยเฉพาะสินค้าอุปโภคบริโภคต่างๆ ได้แก่ มวนน้ำตาล ซึ่งมีอัตราการขยายตัวสูงร้อยละ 95.8 รองลงมาคือ หมวดไม้และของทำด้วยไม้ และหมวดยานยนต์ และส่วนประกอบ ซึ่งมีอัตราการขยายตัวร้อยละ 29.2 และ 23.6 ตามลำดับ

การค้าระหว่างประเทศของวิสาหกิจขนาดกลางและขนาดย่อม

สัดส่วนการส่งออกของวิสาหกิจขนาดกลางและขนาดย่อม จำแนกตามประเทศคู่ค้า (เดือนธันวาคม 2557)



ที่มา : กรมศุลกากร ประมวลผลโดย สำนักงานส่งเสริมวิสาหกิจขนาดกลางและขนาดย่อม

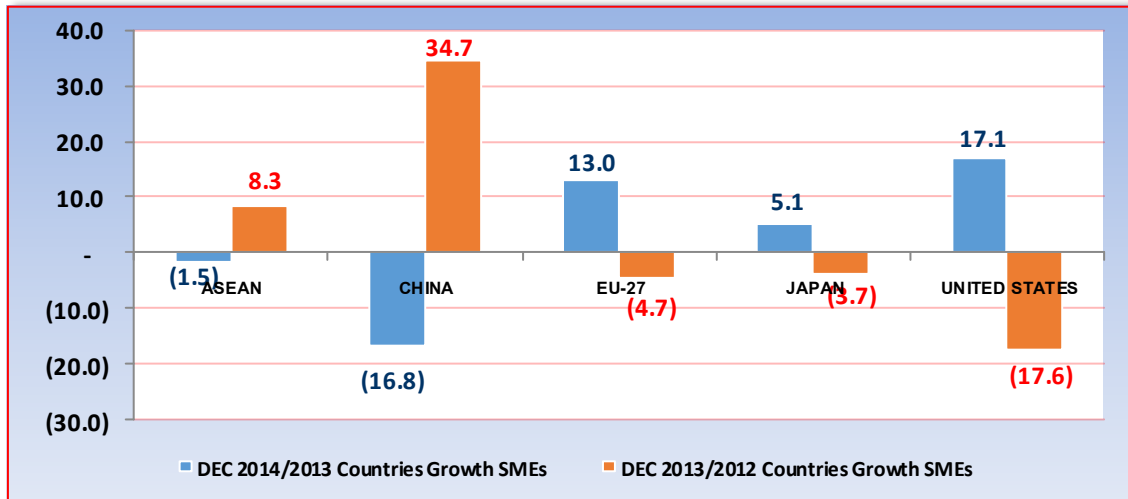
❖ การส่งออกของวิสาหกิจขนาดกลางและขนาดย่อม

การส่งออกของ SMEs เดือนธันวาคม 2557 จำแนกตามตลาดคู่ค้าสำคัญในการส่งออก พบว่า กลุ่มประเทศอาเซียน มีสัดส่วนการส่งออกสูงสุด คิดเป็นร้อยละ 26.2 ของการส่งออกรวมของ SMEs รองลงมาได้แก่ ประเทศจีน มีสัดส่วนร้อยละ 13.7 กลุ่มประเทศสหภาพยุโรป (EU-27) สัดส่วนร้อยละ 10.6 ประเทศญี่ปุ่น มีสัดส่วนร้อยละ 9.3 ส่วนประเทศสหรัฐอเมริกา มีสัดส่วนการส่งออกร้อยละ 8.3 ของการส่งออกรวมของ SMEs ตามลำดับ

การค้าระหว่างประเทศของวิสาหกิจขนาดกลางและขนาดย่อม

❖ การส่งออกของวิสาหกิจขนาดกลางและขนาดย่อม

อัตราการขยายตัวจำแนกประเทศที่สำคัญ (เดือนธันวาคม 2557)



ที่มา : กรมศุลกากร

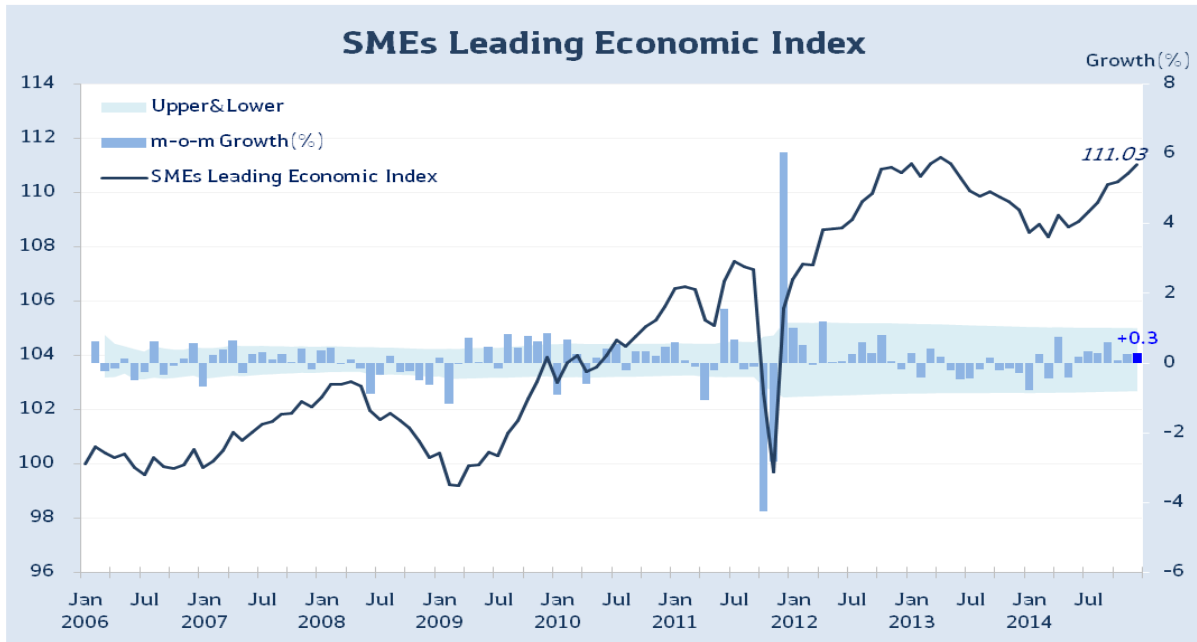
ประมวลผลโดย สำนักงานส่งเสริมวิสาหกิจขนาดกลางและขนาดย่อม

การส่งออกของ SMEs จำแนกตามตลาดคู่ค้าที่สำคัญ พบว่ามีมูลค่าการส่งออกขยายตัว โดยในเดือนธันวาคม 2557 ประเทศสหรัฐอเมริกา มีการขยายตัวจากเดือนเดียวกันของปีก่อนร้อยละ 17.1 ส่วนกลุ่มประเทศสหภาพยุโรป (EU-27) และประเทศญี่ปุ่น มีการขยายตัวจากเดือนเดียวกันของปีก่อนร้อยละ 13.0 และ 5.1 สำหรับประเทศจีน และกลุ่มประเทศอาเซียน กลับมีมูลค่าการส่งออกหดตัวลงจากเดือนเดียวกันของปีก่อนร้อยละ 16.8 และ 1.5 ตามลำดับ

สำหรับมูลค่าการส่งออกของ SMEs ตามตลาดคู่ค้าที่สำคัญ พบว่า SMEs ไทย มีมูลค่าการส่งออกไปยังกลุ่มประเทศอาเซียนมากที่สุด มีมูลค่า 40,585.51 ล้านบาท โดยสินค้าส่งออกสำคัญ ได้แก่ หมวดพลาสติก และของทำด้วยพลาสติก มีสัดส่วนร้อยละ 8.8 ของการส่งออกรวมของ SMEs รองลงมาคือ หมวดเครื่องจักร และคอมพิวเตอร์และอุปกรณ์ และหมวดอุปกรณ์ไฟฟ้าและส่วนประกอบ มีสัดส่วนร้อยละ 8.1 และ 7.4 ตามลำดับ สำหรับสภาวะการส่งออกในตลาดจีน พบว่ามีมูลค่าการส่งออกหดตัวลง เกิดจากการหดตัวอย่างมากของกลุ่มสินค้าสำคัญ ได้แก่ หมวดยาง และของทำด้วยยาง ที่หดตัวสูงถึงร้อยละ 55.6 ส่วนสินค้าที่มีการขยายตัวได้ดี ได้แก่ หมวดน้ำตาล ที่มีการขยายตัวร้อยละ 95.8 ส่วนการส่งออกในตลาดประเทศญี่ปุ่น พบว่า มูลค่าการส่งออกมีการขยายตัวขึ้น เกิดจากการขยายตัวของสินค้าในหมวดไม้และของทำด้วยไม้ ที่มีการขยายตัวร้อยละ 84.4 และหมวดน้ำตาล ที่มีการขยายตัวร้อยละ 68.9 ส่วนสภาวะการส่งออกในตลาดสหรัฐอเมริกา มีมูลค่าการส่งออกขยายตัวเกือบทุกกลุ่มสินค้าหลัก โดยสินค้าที่ยังมีการขยายตัวสูง ได้แก่ หมวดเครื่องจักร และคอมพิวเตอร์และอุปกรณ์ และหมวดของปรุงแต่งทำจากพืชผัก ที่มีการขยายตัวร้อยละ 27.7 และ 24.6 ตามลำดับ ส่วนกลุ่มสหภาพยุโรป (EU-27) มีมูลค่าการส่งออกขยายตัวสูงขึ้น โดยสินค้าที่ยังมีการขยายตัวสูง ได้แก่ หมวดอัญมณีและเครื่องประดับ และหมวดอุปกรณ์ไฟฟ้าและส่วนประกอบ ที่มีการขยายตัวร้อยละ 49.9 และ 37.1 ตามลำดับ

ดัชนีชี้ภาวะเศรษฐกิจของ SMEs

❖ ดัชนีชี้ภาวะเศรษฐกิจของ SMEs ณ เดือนธันวาคม 2557



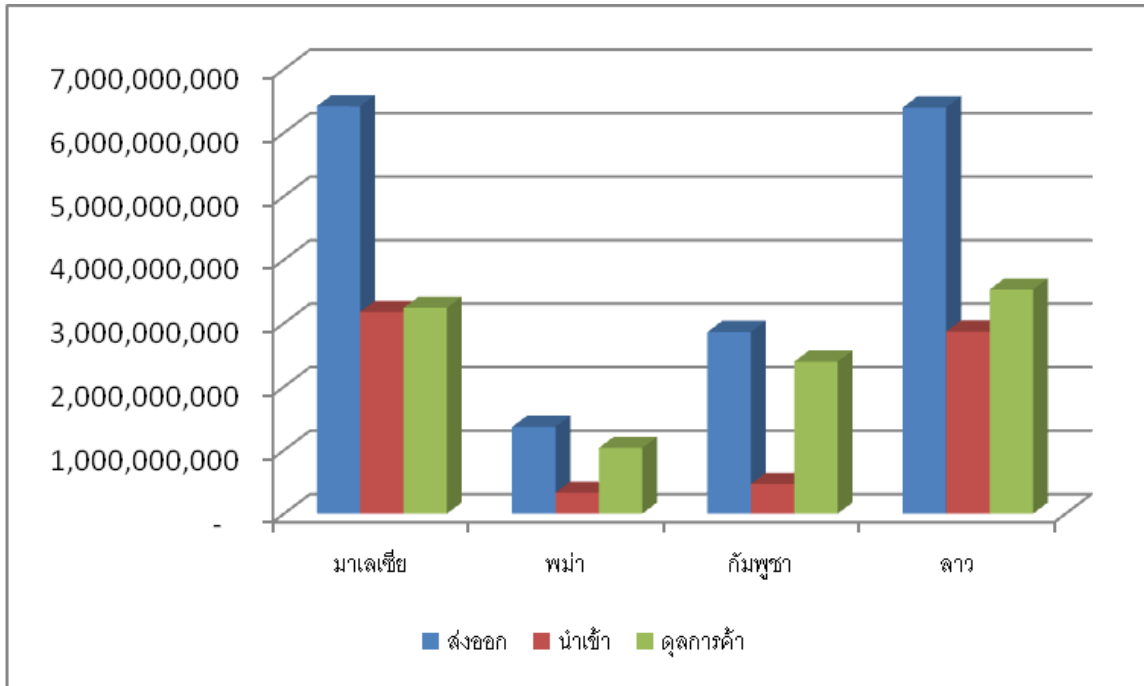
อัตราการเปลี่ยนแปลงในตัวประกอบประกอบของดัชนีชี้ภาวะเศรษฐกิจของ SMEs ปี 2557 (หน่วย : % mom)

ตัวประกอบประกอบ	2014											
	Jan	Feb	Mar	Apr	May	Jun	Jul	Aug	Sep	Oct	Nov	Dec
ภาษีเงินได้บุคคลธรรมดา	↓ -14.01	↑ 12.55	↓ -13.10	↑ 18.84	↓ -1.06	↓ -1.12	↓ -1.07	↑ 2.09	↓ -0.64	↑ -0.09	↑ 4.65	↓ -0.83
ยอดผลิตรถยนต์นั่ง (คัน)	↓ -2.13	↑ 5.31	↓ -7.80	↑ 4.19	↓ -18.06	↓ -0.99	↑ 0.18	↓ -0.71	↑ 10.60	↑ 1.16	↓ -0.56	↑ 11.12
ยอดผลิตรถ pick up (คัน)	↓ -7.08	↓ -2.00	↓ -4.17	↓ -1.45	↓ -5.15	↑ 5.26	↓ -1.73	↓ -2.52	↑ 10.97	↓ -6.42	↑ 0.71	↑ 10.68
ยอดผลิตซีเมนต์ผสม (ตัน)	↓ -0.67	↓ -6.94	↓ -2.08	↓ -1.56	↑ 1.11	↑ 12.00	↓ -10.85	↑ 2.30	↓ -4.08	↓ -3.43	↑ 5.27	↓ -3.70
ยอดผลิตพาหนะเพื่อการพาณิชย์ (คัน)	↓ -6.19	↓ -1.30	↓ -4.48	↑ 0.34	↓ -9.98	↑ 4.37	↓ -1.32	↓ -1.04	↑ 8.80	↓ -2.84	↑ 0.80	↑ 10.12
ดัชนีตลาดหลักทรัพย์ mai	↓ -4.82	↑ 5.29	↑ 4.59	↑ 6.21	↑ 11.68	↑ 14.36	↑ 8.80	↑ 14.43	↑ 11.37	↓ -0.61	↑ 2.69	↓ -2.41
พื้นที่ก่อสร้างได้รับอนุญาต (พัน ตร.ม.)	↓ -2.22	↑ 3.52	↑ 14.85	↓ -3.62	↓ -17.62	↓ -2.97	↑ 12.88	↓ -13.89	↑ 20.61	↑ 5.01	↑ 2.98	↑ 1.50
จำนวนนักท่องเที่ยว (พันคน)	↓ -3.40	↓ -3.52	↓ -1.16	↑ 10.74	↓ -7.02	↓ -12.17	↑ 12.08	↑ 2.08	↑ 4.62	↑ 9.73	↓ -2.28	↑ 4.74
ปริมาณเงินตามความหมายแคบ	↓ -0.25	↑ 0.51	↓ -0.26	↑ 0.02	↑ 0.27	↓ -0.82	↑ 1.16	↑ 0.19	↓ -0.90	↑ 0.45	↑ 0.21	↓ -0.09
Leading SMEs Economic Index	108.53	108.83	108.36	109.19	108.73	108.95	109.32	109.65	110.30	110.41	110.70	111.03
Index Change	↓ -0.78	↑ 0.28	↓ -0.43	↑ 0.76	↓ -0.41	↑ 0.20	↑ 0.34	↑ 0.29	↑ 0.60	↑ 0.10	↑ 0.27	↑ 0.29

ดัชนีชี้ภาวะเศรษฐกิจของ SMEs (SMEs Leading Economic Index) ยังคงการขยายตัวต่อเนื่องเป็นเดือนที่เจ็ด ซึ่งดัชนี ณ เดือนธันวาคม 2557 อยู่ที่ระดับ 111.03 ขยายตัวจากเดือนก่อน 0.32 หรือคิดเป็นร้อยละ 0.29 โดยมาจากการขยายตัวเพิ่มขึ้นของตัวแปรชี้ นำ ได้แก่ ปริมาณผลิตรถยนต์นั่งขนาด 1,501-1,800 cc, ปริมาณผลิตรถ pick up, ปริมาณผลิตพาหนะเพื่อการพาณิชย์, พื้นที่ก่อสร้างได้รับอนุญาต และจำนวนนักท่องเที่ยวต่างชาติ ส่วนตัวแปรที่หดตัวลง ได้แก่ ภาษีเงินได้บุคคลธรรมดา, ปริมาณผลิตซีเมนต์ผสม, ดัชนีตลาดหลักทรัพย์ mai และปริมาณเงินตามความหมายแคบ

สถานการณ์การค้าขายแดนของ SMEs

❖ สถานการณ์การค้าขายแดนของ SMEs ณ เดือนธันวาคม 2557



ที่มา : กรมศุลกากร

ประมวลผลโดย สำนักงานส่งเสริมวิสาหกิจขนาดกลางและขนาดย่อม

สถานการณ์การค้าขายแดนของ SMEs ประจำเดือนธันวาคม 2557 พบว่า การส่งออกผ่านชายแดนในเดือนธันวาคม 2557 มีมูลค่า 17,041,456,624 บาท และขยายตัวขึ้นในทุกตลาด โดยประเทศที่มีมูลค่าการส่งออกผ่านชายแดนสูงสุด คือ มาเลเซีย 6,416,145,100 บาท ขยายตัวจากเดือนที่แล้วร้อยละ 6.63 ตามมาด้วยลาว 6,397,557,086 บาท มีการขยายตัวเพิ่มขึ้นร้อยละ 16.27 กัมพูชา 2,861,025,030 บาท ขยายตัวร้อยละ 7.32 และพม่าเป็นประเทศที่มีการส่งออกผ่านชายแดนน้อยที่สุด 1,366,729,408 บาท ขยายตัวร้อยละ 13.36

โดย SMEs มีมูลค่านำเข้าผ่านชายแดนรวม 6,840,072,312 บาท โดยประเทศที่มีการนำเข้าสูงสุด คือ มาเลเซีย 3,175,513,282 บาท ลดลงจากเดือนก่อนหน้าร้อยละ 22.89 สำหรับลาวมีมูลค่าการนำเข้า 2,867,823,621 บาท ลดลงร้อยละ 1.13 กัมพูชามีมูลค่าการนำเข้า 466,415,261 บาท ขยายตัวร้อยละ 52.49 และพม่ามีมูลค่าการนำเข้า 330,320,148 บาท ลดลงร้อยละ 75.34